

УДК 413.11

ВОПРОСЫ ЛОКАЛИЗАЦИИ ХУРЛУГА

Б.А.Байтанаев, А.Н.Грищенко

ЮКГУ им. М.Ауезова

Управление культуры ЮКО, г. Шымкент

Город Хурлуг упоминается в X веке в сочинении Мукаддаси, который о нем писал так: «Хурлуг - город средних размеров, в нем канал среди рынков, нет вокруг него стены и нет у него ни цитадели, ни рустака» /1/.

На основании данного описания Мукаддаси К.М.Байпаков справедливо отметил, что у этого города должна быть необычная топография. И хотя такому описанию не соответствовал ни один из известных на то время средневековых памятников данного района, ученый, несколько осторожно, но все же допустил мысль о возможности поиска Хурлуга на территории

города Чимкента /2/. Эту версию полностью и безоговорочно приняла В.Н.Попова. Более того, она рассмотрела этимологию первой части слова *Хурлуг* на базе иранских языков, несмотря на то, что вторая часть слова *лук* (*лык*) был явно тюркским суффиксом. По ее мнению, начальный элемент топонима происходит от иранского *хор* и имеет значение *солнце* /3/.

Для верной локализации города Хурлуга необходимо понять, по какому принципу Мукаддаси в своем описании расположил города и селения Испиджабского округа. В число населенных мест, входивших в округ Испиджаб, арабский ученый включает Хурлуг, Джумишлагу, Усбаникет, Фараб, и т.п. Несомненно, автор указал в этом отрезке своего сочинения населенные места по пути традиционного дорожного сообщения из Испиджаба (Сайрам) в Фараб (Отырар).

Местонахождение Усбаникета и Джумишлагу определяется точно, ибо вопрос локализации указанных объектов не раз обсуждался в научной литературе. Усбаникет отождествлен на месте городища Караспантобе в среднем течении Арыси/4/. Джумишлагу локализован на месте городища Актобе долине реки Кумуш/5/.

О локализации средневекового Джумишлагу, который был расположен в 30 верстах от Сайрама и сохранил средневековое название, указывал еще в дореволюционное время В.В.Бартольд/6/. Несомненно, Джумишлагу находился на берегу реки Кумыш и его средневековое имя было *Кумышлыг/Гумышлыг*. Древнетюркское *Кумыш* имеет буквальный значение - серебро. Так, по-видимому, древние тюрки назвали водный объект за чистую и прозрачную воду. Гидроним *Кумышбулак* имеет значение 'чистый', 'прозрачный' родник. Поэтому, не случайно Мукаддаси отмечал, что в городе Джумишлагу есть проточная вода. Исходя из этого, путь из Испиджаба до Джумишлагу необходимо рассматривать севернее Сайрама, минуя город Шымкент. В этой связи примечательно, что позднесредневековая микротопонимия Шымкента сохранила это название. Согласно опросным сведениям, одни из ворот внешней стены города Шымкента имели название *Кумуш какпа*.

О том, что путь в период средневековья из Испиджаба в Фараб и Шавагар проходил по долине Кумышбулака и Арыси, минуя Шымкент, свидетельствует Хафиз Танынг. Так, согласно его сообщениям, Абдаллах хан 5 апреля 1582 года, следуя из Сайрама в Туркестан, остановился в местности Кумач чапар и далее следовал по Арыси /7/. Несомненно, в первой части топонима Кумач чапар можно видеть искаженную передачу топонима Кумыш. Поэтому Хурлуг необходимо искать где-то между Кумушбулаком (бывшее село Советское, расположенное севернее г. Шымкента) и Сайрамом.

В этой связи городу Хурлугу может соответствовать средневековое городище Мазараттобе, обнаруженное совсем недавно. В 1990 г. Южно-Казахстанский областной историко-краеведческий музей проводил охраняемые археологические работы в зоне строительства объездной дороги из Шымкента в Алматы. Объектом исследования оказалось городище Мазараттобе, собственно, где и были обнаружены во время прокладки трассы культурные слои памятника. Городище находится на юго-восточной окраине поселка *Сымык* (40 лет Казахстана), расположенного в 11 км к северо-востоку от Шымкента. В плане оно представляет из себя отдельные холмы различных геометрических форм (круг, овал, прямоугольник).

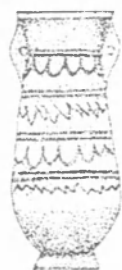
Было заложено три рекогносцировочных раскопа. Два в районе полотна дороги и третий на отдельно стоящей возвышенности.

В раскопе 1, 2 зафиксированы ташнау, тандыр, очажок, образцы глазурованной керамики преимущественно с белой поливой. Весь археологический комплекс этих раскопов позволил датировать данный участок памятника X - XII в.в. (см. рис. № 2).

Несколько иная картина сложилась на раскопах 3, 4 отдельно стоящего холма в западной части памятника. Исследования показали, что данный холм является остатками поздней крепости, возникшей уже после запустения основной части городища и датируется по обнаруженному во время раскопок археологическому материалу концом XIII - началом XIV веков (Рисунок 1).

Краткие рекогносцировочные раскопки привели к следующим выводам. Основное время существования всего городища в целом относится к караханидскому периоду IX - XII в.в. В послемонгольское время город загасает, лишь только некоторое время спустя в его западной части жизнь продолжается, что было отражено на топографии памятника.

Керамика городища Мазарат тобе



1



2

0 4

1 – керамика XIII-XIV вв; 2 – керамика IX-XII вв.

Рисунок.

В свою очередь, обследования и топосъемки всей площади памятника зафиксировали следы древнего канала, проходившего по всему периметру памятника и отдельно стоящих зданий и сооружений.

К тому же, инструментальная съемка памятника была произведена на территории 12 гектаров, хотя реальная площадь городища значительно больше и составляет приблизительно 18-20 гектаров. В топографии памятника не наблюдаются городские стены, внешний вал. Более того, исток обнаруженного и обследованного канала, имеющего родниковое происхождение, был облагорожен прямоугольным кирпичом, характерным для караханидского периода. Все выявленные артефакты документируют, что город Хурлуг находился именно на месте городища Мазарат тобе. Топография данного археологического объекта полностью соответствует описаниям Мукаддаси. Памятник находится на пути между населенными пунктами Сайрам и Джумишлагоу.

Литература

1. Волин С. Сведения арабских источников IX-XVI в.в. о долине реки Талас и смежных районах //Труды института истории, археологии и этнографии АН КазССР. -Алма-Ата.-1960.-Т.8.
2. Байпаков К.М. Средневековая городская культура Южного Казахстана и Семиречья (VI – начало XIII в.). – Алма-Ата, 1986. - С.24.
3. Попова В.Н. Шымкент и его урбанония // Ата-мура, Сборник статей, посвященный 75-летию Южно-Казахстанского областного историко-краеведческого музея. - Шымкент, 1995. - С.181.
4. Байтанаев Б.А. К вопросу локализации Арсубаникета (историко-лингвистический анализ) // Известия АН Каз.ССР. Серия филологическая. – 1991, № 3. – С. 31-37.
5. Байпаков К.М. Средневековая городская ... Указ. Соч. С.24.

6. Бартольд В.В. Отчет о поездке в Среднюю Азию с научной целью 1893-1894 г.г.//Соч.- М.,1966.-Т.4. - С.28.
7. Материалы по истории казахских ханств XV-XVIII веков .-Алма-Ата: Наука, 1970.

Қорытынды

Мақалада Хурлық қаласының орны анықталады.

Summary

The town Khurluk found in the marald.