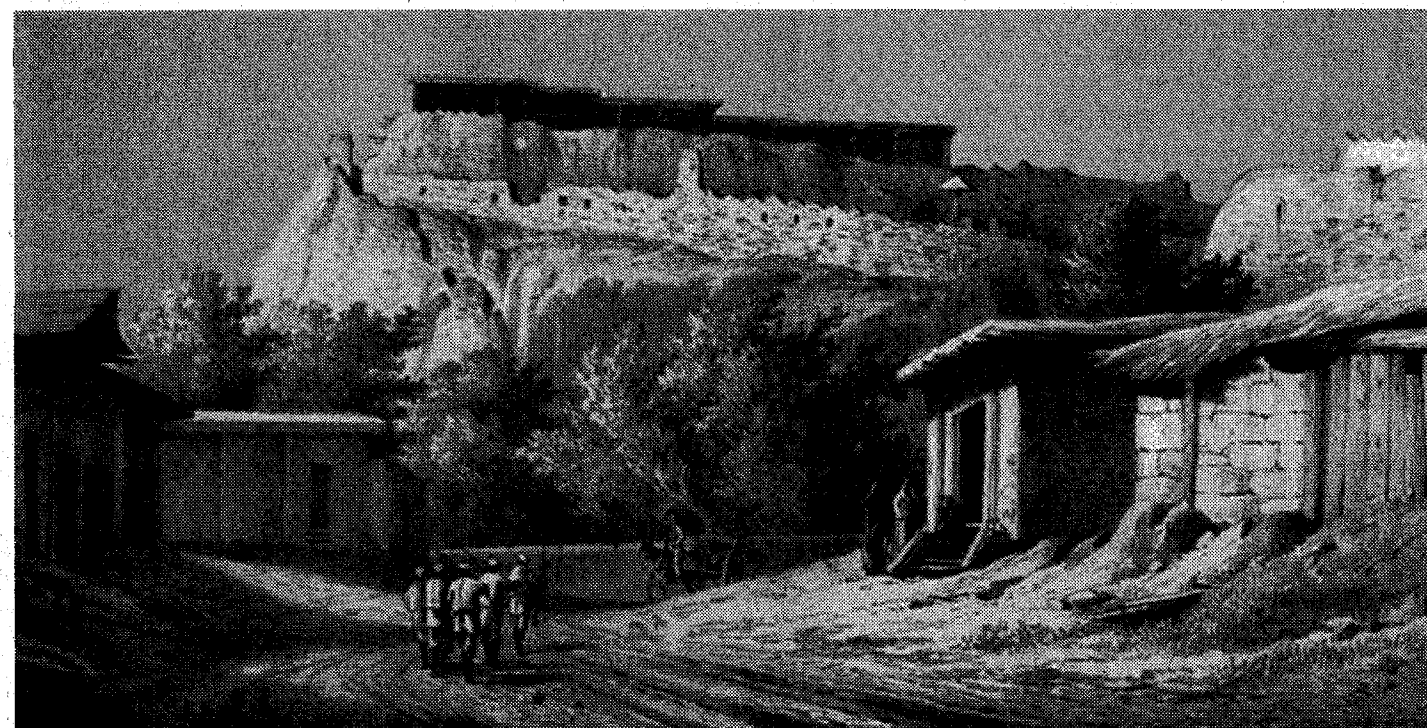


**XIX** ғасырда өлке түгелдей орыс билеушілерінің қол астына өткен уақытта алғашқы рет Шымкенттің батыстық қала кластеріне өту кезеңі жүзеге асты. Отаршыл билік табан тіреген қалалардың маңызын жоғарылату үшін Қазалыны Түркістан, Чуст, Ура-Төбе, Самарқанд, Ташкент қалаларымен бір деңгейге көтеріп, оны 3-ші, Әулиеата, Перовск, Верный, Қаттақорған қалалары 4-ші классты қала деген дәреже берсе, ал, Шымкент қаласы Қапал, Сериополь, Тоқмақ, Лепсі қалаларының қатарында 5-ші классты қала дәрежесіне ғана іліне алды. Бірте-бірте Түркістан қаласы да 3-ші класстан 5-ші классқа ауыстырылғандығын да Өзбекстан Республикасындағы мемлекеттік орталық архивінің №1-ші қорының №242-ші іс-қағазындағы «Об определении класса городов Туркестанского края по торговому их значению» деген құжатының дерегіне сүйене отырып айта кетуге болады.

Шымкент қаласы 42°18' солтүстік ендікте және 39°16' шығыс бойлықта, теңіз деңгейінен 1660 фут (30,48 см.), яғни 506 метр биіктікте, Сырдарияға оң жағынан келіп құятын Арыс өзенінің сол қолтығы Бадам өзенінің алқабында орналасқан қала екендігін XIX ғасырда орыс картографтары дәл анықтап алып, жаңа отарлық биліктің өлкені толық басқаруына жағдай жасау үшін «Карта Туркестанского генерал-губернаторства. 1868 г.» деп аталатын арнайы карта сызып алған. Қазіргі кезеңде ол карта Қазақстан Республикасының мемлекеттік орталық архивінің №689 қорында сақтаулы тұр.

Шымкент қаласы М.Черняевтің басып алуынан бастап Жаңа-Қо-



# ШЫМКЕНТ

## XIX ҒАСЫРДЫҢ II ЖАРТЫСЫНДА

### ҚАНДАЙ ҚАЛА БОЛҒАН?

жасалып, ол Сырдария өзені, оның екі жағалауындағы құмды және облыста жақсы өнім беретін жүзімді бейнелейтін сурет салынған герб те қабылданған болатын. Осы герб Шымкент қаласы гербінің оң кантонына орналастырылған. Осылайша уездік қаланың әкімшілік-саяси жағынан қандай облысқа қарасты екендігін аңғара аламыз. Сонымен бірге, гербтің тәжіне отаршылдық қамал салынып, уездік қаланың бодандық сипатын да аңғартады.

ген, есептеп шығарған. Бұл жерде құжатқа екі түрлі қатынас жасауға болады. Біздің қазіргі түсінігімізше, қала дегеніміз – құрылыстар мен ғимараттардың және қала инфрақұрылымының жиынтығы болатын болса, дерек куәлігіне қарасақ – XIX ғасырдағы қала келбеті біздің түсінігімізге мүлдем сәйкес келмейтіндігін көре аламыз. Әскери губернатордың бекіткен қала жоспарында XIX ғасырдағы Шымкентте егістік алқаптары да (8264 десятина 70 шаршы сажень), тыңайту-

ғылықты мекендерді өлшеуге кіріскен. Қала құрылысының жалғыз нысаны ретінде «Қала мешіттері» аталатын дерек ешқандай мәлімет бермейді. XIX ғасырдың соңы мен XX ғасырдың бастапқы кезеңінде Шымкент қаласында қаланың мешіттері айналасындағы тоғай ағаштарымен

классикалық ортағасырлық қала сипатына еніп, цитадель, шахристан, рабад бөліктері анықталып, бөлініп шыға бастады. Цитадель қамалының қалыңдата қаланған пахсадан тұрғызылғандығы белгілі. Оның ішінде орыс отаршылдары кезінде шенеуніктердің үйлеріне, солдаттардың казармасына айналдырылған бектердің ортағасырлық ортаазиялық сарайлары болды. Екі қорғаныс қамалдың ішінде орналасқан цитадельдің (қамал) қақпасы оның оңтүстік-батыс жағына орналасып, Ташкент, Түркістан, Сайрам және



Әулиеатаға баратын негізгі көше-жолдар қамалалды алаңынан тармақталып бөлінетін. Осы аталған төрт қалаға баратын жолға көптеген тар және тұйық көшелер келіп жалғасып, қаланың көшелер жүйесін құрайтын еді.

Осы тармақталған көшелерге шығатын көптеген тар және қысық тұйық көшелер көптеген көше жүйесін құраған. Цитадель екінші қорғаныс қамалының ішінде болды. Бұлар қаланың солтүстік және шығыс бөліктерінде Қошқарата өзені арнасының бойымен өтетін.

Ортағасырлық Шымкенттің шахристанында бір және екі қабатты саманнан тұрғызылған қаркас үйлер болса, рабад бөлігінде киіз үйлер, саз балшықтан соғылған егіншілер